

NIEUWSBRIEF

Nummer 6,
oktober 2015



Nieuwsbrief Boeren met Natuur:
verschijnt minstens 2 keer per jaar.

Deze nieuwsbrief wordt per email toegestuurd aan iedereen die betrokken is bij agrarisch natuur- en landschapsbeheer in Midden-Limburg. Met een mailtje naar jac.mulders@hetnet.nl kunt u reageren op de inhoud van deze nieuwsbrief en / of de toezending van deze nieuwsbrief beëindigen.

Coöperatie Boeren met Natuur,
Bergerweg 42,
6063 BS Vlodrop

www.boerenmetnatuur.nl
tel. 0475 400583
of 06 25490761



Met de nieuwe subsidieregeling voor agrarisch natuur- en landschapsbeheer (ANLb16, vanaf 1 januari 2016) was er dit jaar volop nieuws, maar ook evenveel onduidelijkheid. Na een drukke zomer komt er meer zicht op de ontwikkelingen.

Afgelopen maanden zijn concrete stappen gezet naar een voortvarende aanpak in de uitvoering van de regeling. Naast het oversluiten van de lopende contracten van de 'oude' regelingen: de Subsidieregeling Agrarisch Natuurbeheer (SAN) en Groenblauwediensten (GBD), zijn met intentieverklaringen tal van nieuwe beheerovereenkomsten opgesteld. Het collectief Natuurrijk Limburg heeft alle aanvragen verwerkt in een provinciale gebiedsaanvraag. Binnenkort worden de voorintekeningen omgezet in formele contracten en zullen concrete afspraken gemaakt worden over de collectieve aanpak van het agrarisch natuurbeheer vanaf 1 januari 2016. Komende jaren willen we laten zien dat agrarisch natuurbeheer goed past bij een eigentijdse agrarisch bedrijfsvoering en / of bij een natuurlijk beheer van het buitengebied door particulieren.

In deze Nieuwsbrief is er aandacht voor de afloop van de oude subsidieregelingen en de uitvoering van het nieuwe stelsel. Vanzelfsprekend geven we een antwoord op de vraag: hoe gaan samenwerking tussen beheerders, maatwerk in het beheer en gedeelde verantwoordelijkheid bijdragen aan meer biodiversiteit, bescherming van bedreigde diersoorten en de versterking van natuur en landschap in onze streek?

Aflopende subsidieregelingen

De subsidiestelsels SAN en GBD worden niet meer verlengd. Het merendeel van de lopende contracten is intussen 'overgesloten' naar de nieuwe subsidieregeling. De enkele doorlopende 'oude' contracten zullen na afloop van de contractperiode eindigen en kunnen dan indien gewenst en mogelijk alsnog aansluiten bij de nieuwe subsidieregeling.

Ook het collectief akkervogelbeheer vanaf 2011 stopt na vijf in plaats van zes jaar. Het merendeel van de akkervogelbeheerders gaat met de nieuwe regeling en nieuwe voorwaarden op de oude percelen verder. Binnenkort verschijnt de evaluatie van vijf jaar collectief akkervogelbeheer met daarin onder meer de gegevens van de vogeltellingen van afgelopen jaren.

De uitvoering van ANLb16

Belangrijke uitgangspunten van het nieuwe subsidiestelsel zijn een collectieve aanpak en een gemeenschappelijke verantwoordelijkheid voor de resultaten van agrarisch natuurbeheer. Boeren met Natuur is als één van de vier Limburgse uitvoeringscollectieven aangesloten bij Natuurrijk Limburg (zie ook www.natuurrijklimburg.nl). Veldmedewerkers van de agrarische natuurverenigingen zijn afgelopen maanden druk doende geweest met intentieverklaringen voor het voorgenomen agrarisch natuurbeheer. De afspraken met de toekomstige beheerders van ANLb16 zijn door Natuurrijk Limburg verwerkt in een gebiedsaanvraag. Vanaf 14 oktober kunnen de intentieverklaringen omgezet worden in formele contracten met een subsidiebeschikking. Voor 15 november 2015 moeten de oude overeenkomsten, die overgezet zijn naar de nieuwe subsidieregeling, opgezegd worden bij RvO.

Met het opstellen van de formele contracten worden ook heldere afspraken gemaakt over de meest effectieve aanpak van het beheer. De coöperatie Boeren met Natuur heeft met 70 beheerders afspraken gemaakt over nieuwe beheerovereenkomsten. Van deze groep is ruim een derde nieuw, de overige beheerders zijn zogenaamde oversluiters met of zonder uitbreiding van het lopende SAN of GBD-beheer. Alle beheerders zijn eveneens lid geworden van coöperatie Boeren met Natuur. Voor heel Limburg omvat de gebiedsaanvraag 2016-2022 een oppervlakte van ongeveer 2000 hectares beheergebied. Hiervoor is ruim 30 miljoen euro beheersubsidie beschikbaar gesteld, dit is ongeveer vijf miljoen per jaar. Van dit bedrag is minder dan 20% bedoeld voor de overheadkosten (dit is meer dan een halvering van de kosten uit de oude subsidieregelingen).

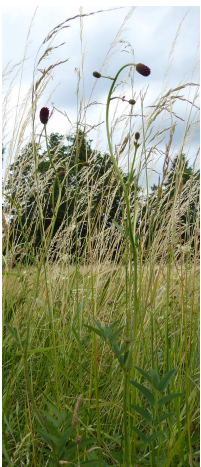
Doelen en voorwaarden voor agrarisch natuurbeheer

De magere resultaten van agrarisch natuurbeheer en ook de hoge overheadkosten waren aanleiding voor ingrijpende vernieuwing van het bestaande subsidiestelsel. Hoofddoel van ANLb16 is soortenbescherming en het realiseren van meer biodiversiteit in het landelijk gebied. Met een collectieve aanpak worden natuur- en landschapswaarden in het agrarisch cultuurlandschap versterkt op een manier die past bij de agrarische bedrijfsvoering. Samenwerking en aangepaste beheerwaarden worden ingezet voor meer en beter resultaat van agrarisch natuurbeheer. De vergoedingen voor de beheermaatregelen vanuit het nieuwe stelsel zijn verhoogd. De lagere overheadkosten komen ten goede aan de ecologische resultaten.

De landelijke voorwaarden uit de verschillende beheerpakketten bieden ruimte voor maatwerk en een eigen invulling: van geval tot geval wordt beslist over de meest optimale aanpak voor succesvol agrarisch natuurbeheer. Extra betrokkenheid en meer verantwoordelijkheid zullen de ecologische resultaten van het agrarisch natuurbeheer ten goede komen. Vanuit de intentieverklaringen voor het voorgenomen beheer in Midden-Limburg zijn de beheerders in zes groepen onderverdeeld. Dit zijn:

- heggen en hoogstamboomgaarden
- poelen, lanen en andere lijnvormige landschapselementen
- kruidenrijke graslanden (-randen)
- kruidenrijke akkers (-randen)
- akkervogelbeheer
- pimperlbeheer.

De beheerders in elke beheergroep worden uitgenodigd voor een overleg. Tijdens deze bijeenkomsten worden de voorwaarden van het beheer nog eens toegelicht en zullen duidelijke afspraken gemaakt worden over de beheereisen, de mogelijke aanpassingen en de meest effectieve uitvoering het beheer.



De Pimperlbeheerders met het beheerpakket 'insectenrijk graslandbeheer' worden als eersten uitgenodigd. Bescherming van een zeldzaam vlindertje, het Donker pimperlblauwtje, is het hoofddoel van deze beheerdersgroep. De vlinder komt in ons land alleen nog maar in Midden-Limburg voor. Vanwege de ingewikkelde levenswijze van het vlindertje vraagt de bescherming van de soort specifieke aandacht. De ervaringen met het Pimperlbeheer van de afgelopen jaren worden gebruikt om de voorwaarden aan te scherpen.

Met de nieuwe subsidieregeling wordt ruim 50 hectare aan graslandbeheer voor het vlindertje door meer dan 15 beheerders uitgevoerd. Uiteindelijk doel is te zorgen voor meer biodiversiteit in het grasland, dus meer bloemen, insecten en vogels. Met de aanwezigheid van de Grote pimperl als waardplant en een specifieke mier als waarddier zijn de weilanden een mooi en geschikt biotoop voor niet alleen het zeldzame Donker pimperlblauwtje.

Voor de andere beheergroepen volgt komende maand een vergelijkbaar overleg. Tijdens deze bijeenkomsten zullen de nieuwe contracten toegelicht en ondertekend worden.